

KALKSANDSTEIN BIM Plug-In

KS-Standardproduktdaten für REVIT®

1. Einleitung

Das KALKSANDSTEIN BIM Plug-Ins **KS-Standardproduktdaten** für REVIT® beinhaltet das Standardproduktprogramm der deutschen Kalksandsteinindustrie, welches ebenso Grundlage der Angaben für Kalksandstein im Standardleistungsbuch STLB-Bau ist und bietet somit herstellerunabhängige Produktdaten zum Baustoff Kalksandstein.

Das vom Bundesverband Kalksandsteinindustrie e.V. herausgegebene Plug-In ist als Ribbon realisiert und somit direkt in das Benutzerinterface von REVIT® eingebunden.

Mit Hilfe des Plug-Ins können sowohl einzelne technische Spezifikationen (z.B. Steinfestigkeits- oder Rohdichteklasse) als auch konkrete KS-Produkte inklusive aller Spezifikationen ausgewählt und Wänden im digitalen Gebäudemodell zugewiesen werden. Ebenso können neue Wände mit zuvor ausgewählten Spezifikationen oder Produkten erstellt werden.

Die Filterfunktion im Bereich „Eigenschaften bearbeiten“ erlaubt dabei die Auswahl von KS-Produkten, die für den vorgesehenen Anwendungszweck/Bauteiltyp von der Kalksandsteinindustrie empfohlen werden und die darüber hinaus überregional lieferbar sind. Die Auswahl von Produkten die generell nicht marktüblich oder für einen Anwendungszweck nicht geeignet sind, wird dadurch von vorne herein vermieden.

Weitere Programmfunktionen des Addin, wie die Suchfunktion oder die Favoritenliste, erleichtern den Arbeitsfluss. Unter dem Button Material ist zudem die Berechnung und Ausgabe der für die Erstellung der im Modell erstellten Mauerwerkswände erforderlichen Materialmenge (KS-Produkte im Regelformat, Mauermörtel) möglich.

2. Download des Plugin

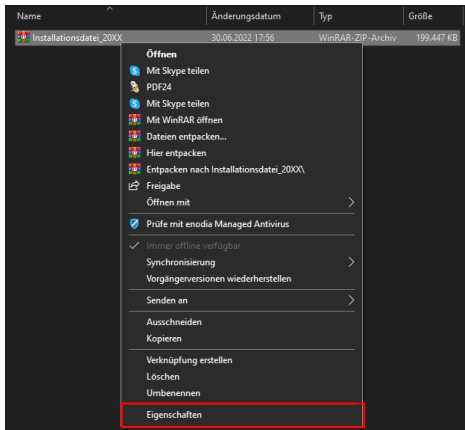
- Gehen Sie auf www.kalksandstein.de/KS-BIM-Plugin
- Wählen Sie die entsprechende REVIT Version des Plug-Ins und klicken Sie auf Lizenzvereinbarung annehmen. Die entsprechende Version wird auf Ihren Rechner heruntergeladen

3. Installation – Beispiel für Windows

Alternative 1

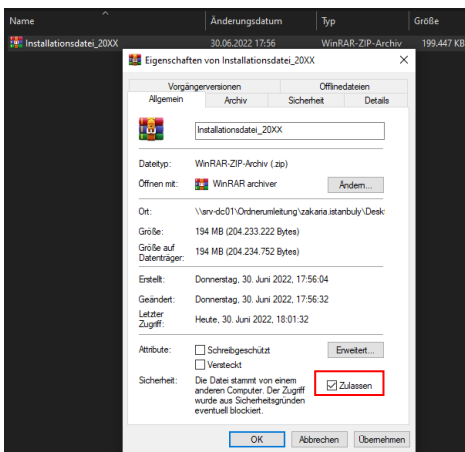
Schritt 1

Öffnen Sie mit einem Rechtsklick das Kontextmenü der Datei „Installationsdatei_20XX“. Klicken Sie auf den Punkt „Eigenschaften...“.



Schritt 2

Entsperren Sie die Datei, indem Sie auf „Zulassen“ klicken. Klicken auf „Übernehmen“ dann auf „OK“.



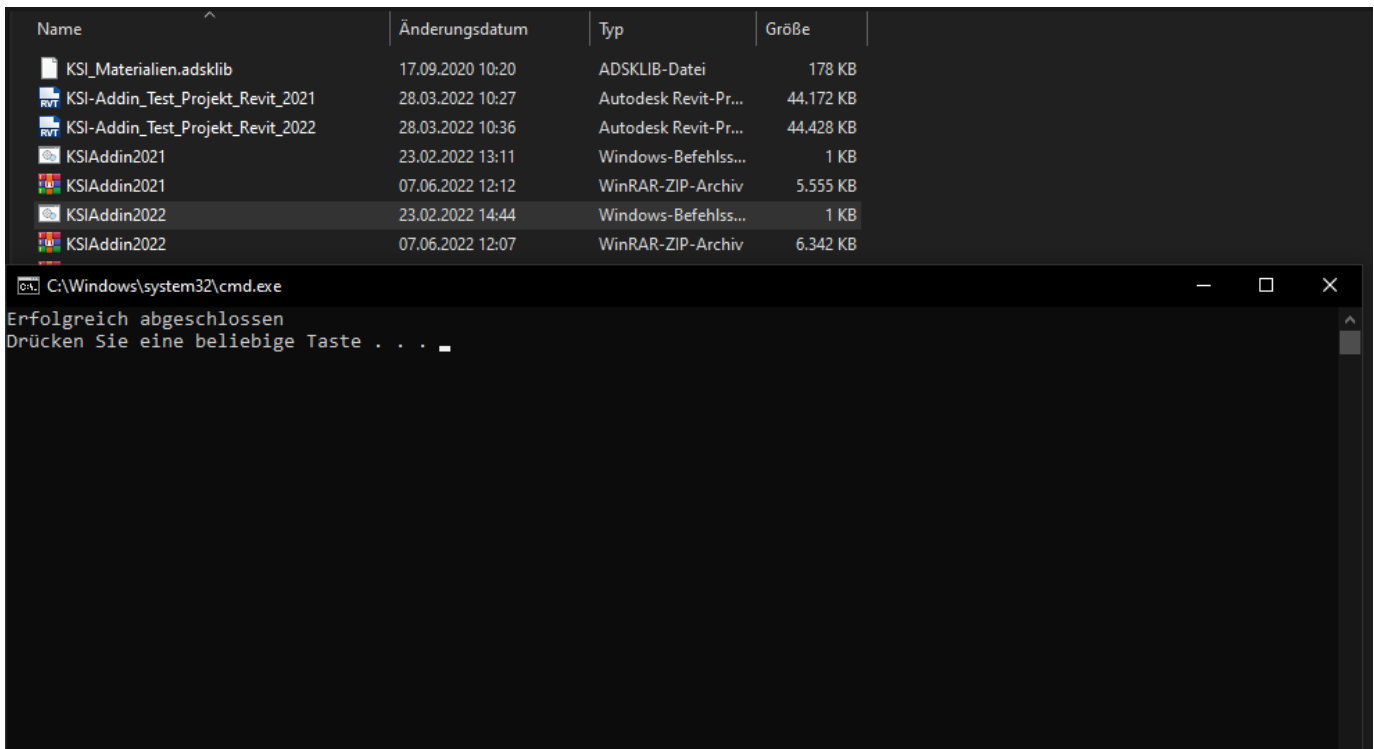
Schritt 3

Legen Sie die Dateien „Addin.zip“ und die Datei „KSIAddin20XX.cmd“ im selben Ordner ab. Doppelklicken Sie auf die Datei „KSIAddin20XX.cmd“.

Name	Änderungsdatum	Typ	Größe
KSI_Materialien.adsklib	17.09.2020 10:20	ADSKLIB-Datei	178 KB
KSI-Addin_Test_Projekt_Revit_2021	28.03.2022 10:27	Autodesk Revit-Pr...	44.172 KB
KSI-Addin_Test_Projekt_Revit_2022	28.03.2022 10:36	Autodesk Revit-Pr...	44.428 KB
KSIAddin2021	23.02.2022 13:11	Windows-Befehls...	1 KB
KSIAddin2021	07.06.2022 12:12	WinRAR-ZIP-Archiv	5.555 KB
KSIAddin2022	23.02.2022 14:44	Windows-Befehls...	1 KB
KSIAddin2022	07.06.2022 12:07	WinRAR-ZIP-Archiv	6.342 KB
KSIPluginInstallRevit	30.06.2022 16:03	WinRAR-ZIP-Archiv	99.482 KB
Kurzanleitung	30.06.2022 15:56	Adobe Acrobat-D...	1.274 KB
Standardproduktprogramm-fuer-BIM_Im...	19.01.2021 08:18	Microsoft Excel-C...	22 KB

Schritt 4

Das untere Fenster öffnet sich. Bestätigen Sie den Vorgang mit einer beliebigen Taste. (z.B. die Leertaste)

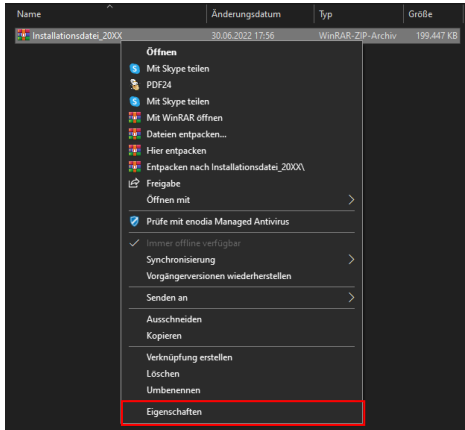


Alternative 2

Sollte die erste Alternative nicht funktioniert haben folgen Sie bitte der folgenden Anleitung.

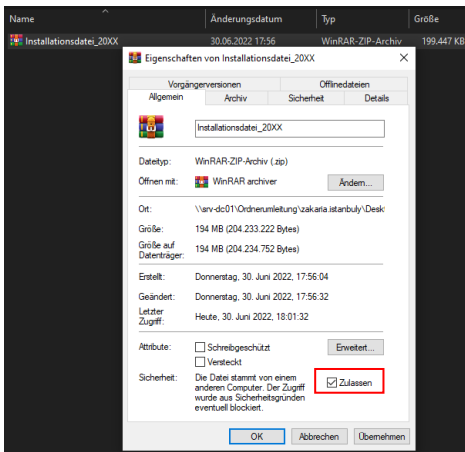
Schritt 1

Öffnen Sie mit einem Rechtsklick das Kontextmenü der Datei „Installationsdatei_20XX“. Klicken Sie auf den Punkt „Eigenschaften...“.



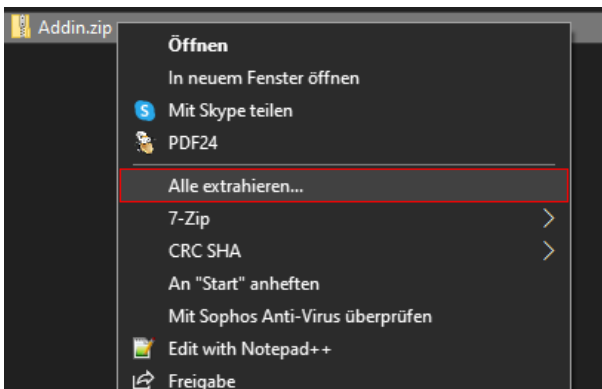
Schritt 2

Entsperren Sie die Datei, indem Sie auf „Zulassen“ klicken. Klicken auf „Übernehmen“ dann auf „OK“.



Schritt 3

Öffnen Sie mit einem Rechtsklick das Kontextmenü der Datei „Addin.zip“. Klicken Sie auf den Punkt „Alle Extrahieren...“.

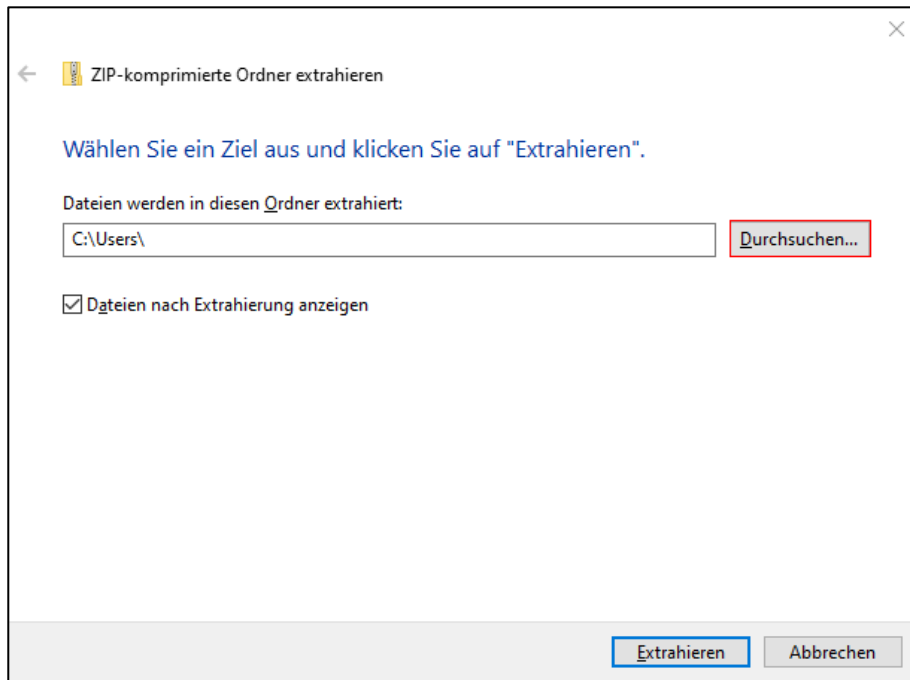


Schritt 4

Herausgeber: Bundesverband Kalksandsteinindustrie e. V., Entenfangweg 15, 30419 Hannover
T: 05 11 / 279 54-0, F: 05 11 / 279 54-54, info@kalksandstein.de
www.kalksandstein.de, www.facebook.com/kalksandstein

KALKSANDSTEIN BIM Plugin „Standardproduktdaten“ für REVIT®

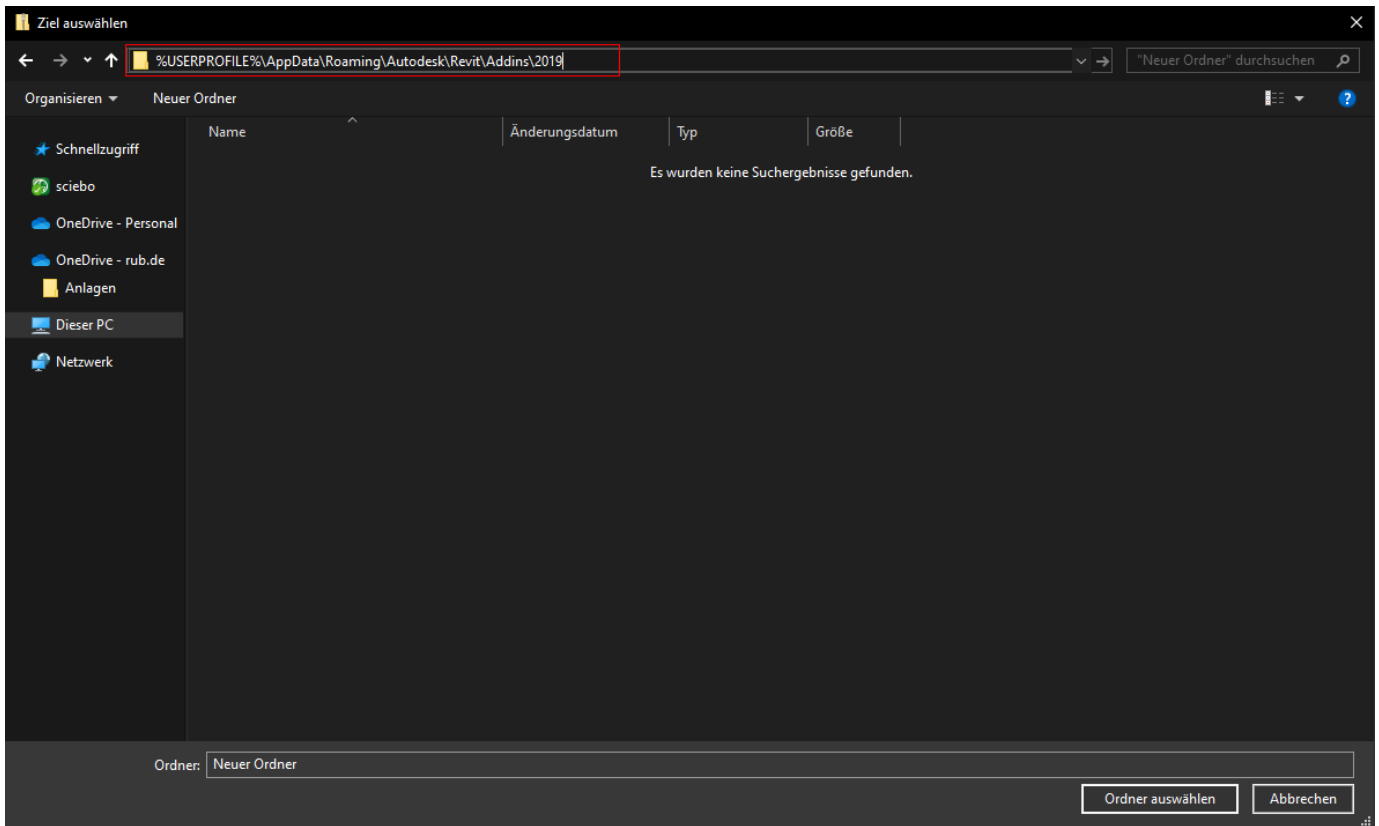
Klicken Sie im sich öffnenden Dialog auf die Schaltfläche „Durchsuchen“.



Schritt 3

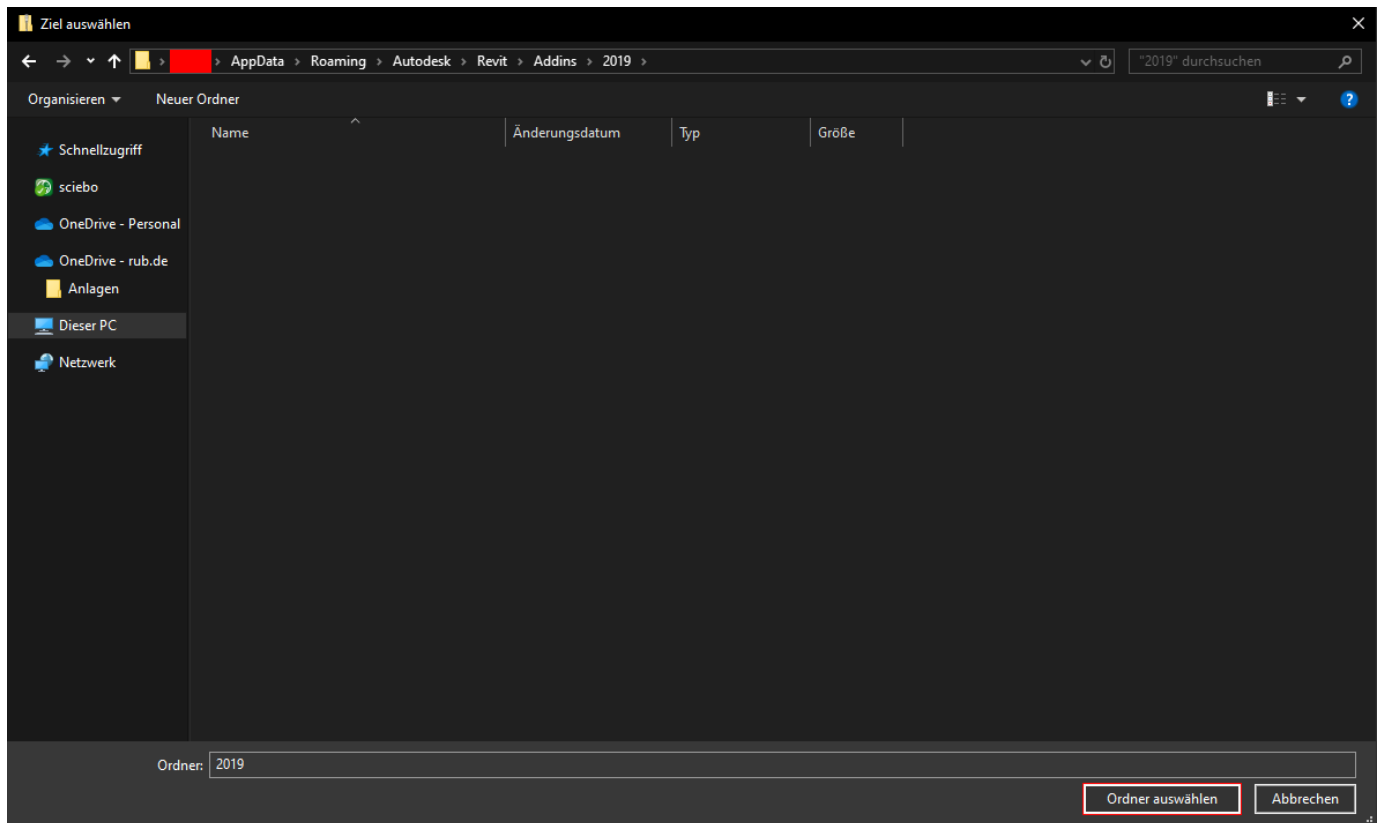
Kopieren Sie im Zielauswahl-Dialog die folgende Zeile in die im Bild markierte Stelle. Ersetzen Sie „YYYY“ durch die Jahreszahl ihrer Revit-Version. Im gezeigten Beispiel wird Revit 2019 verwendet. Bestätigen Sie ihre Eingabe mit der „Enter“-Taste.

➔ %USERPROFILE%\AppData\Roaming\Autodesk\Revit\Addins\YYYY



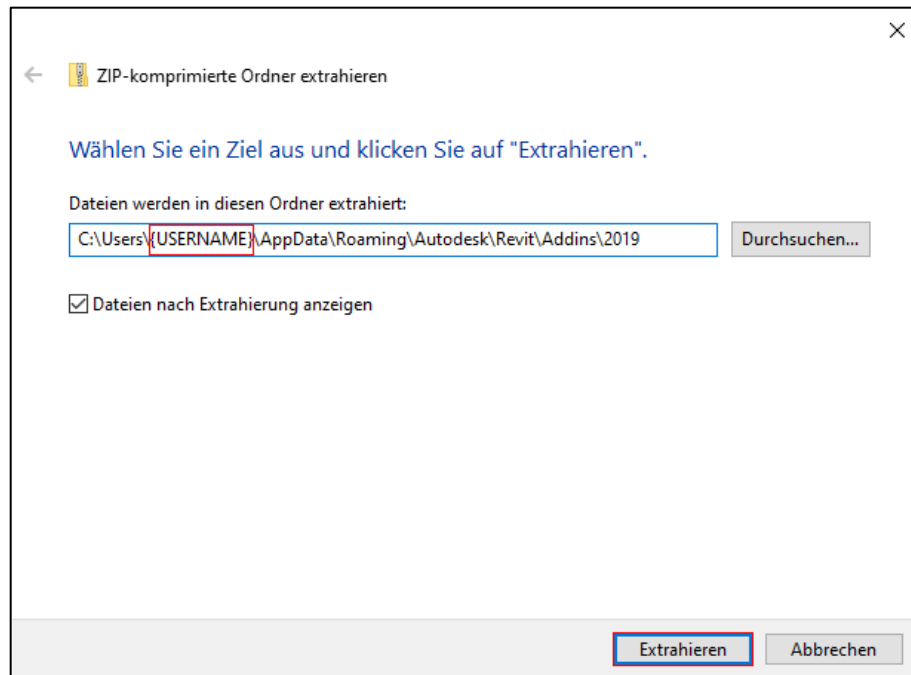
Schritt 4

In der Adresszeile des Auswahldialogs sollte nun ein ähnlicher Pfad, wie im Bild dargestellt, angezeigt werden. Anstelle des roten Platzhalters, sollte bei Ihnen ihr Benutzername stehen. Bestätigen Sie den Auswahldialog mit der Schaltfläche „Ordner auswählen“.



Schritt 5

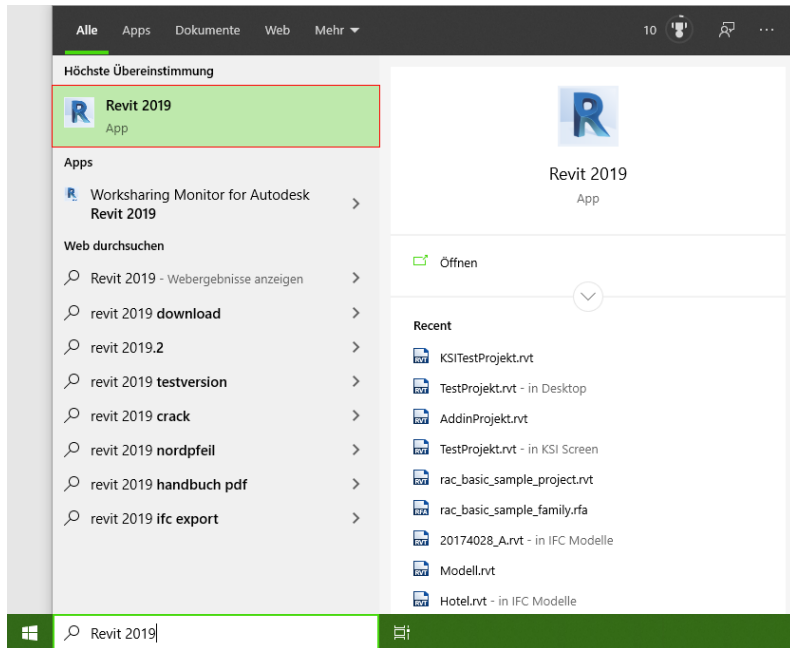
Abschließend klicken Sie auf die Schaltfläche „Extrahieren“ um den Vorgang abzuschließen.



4. Start des BIM Plugin KS-Standardproduktdaten

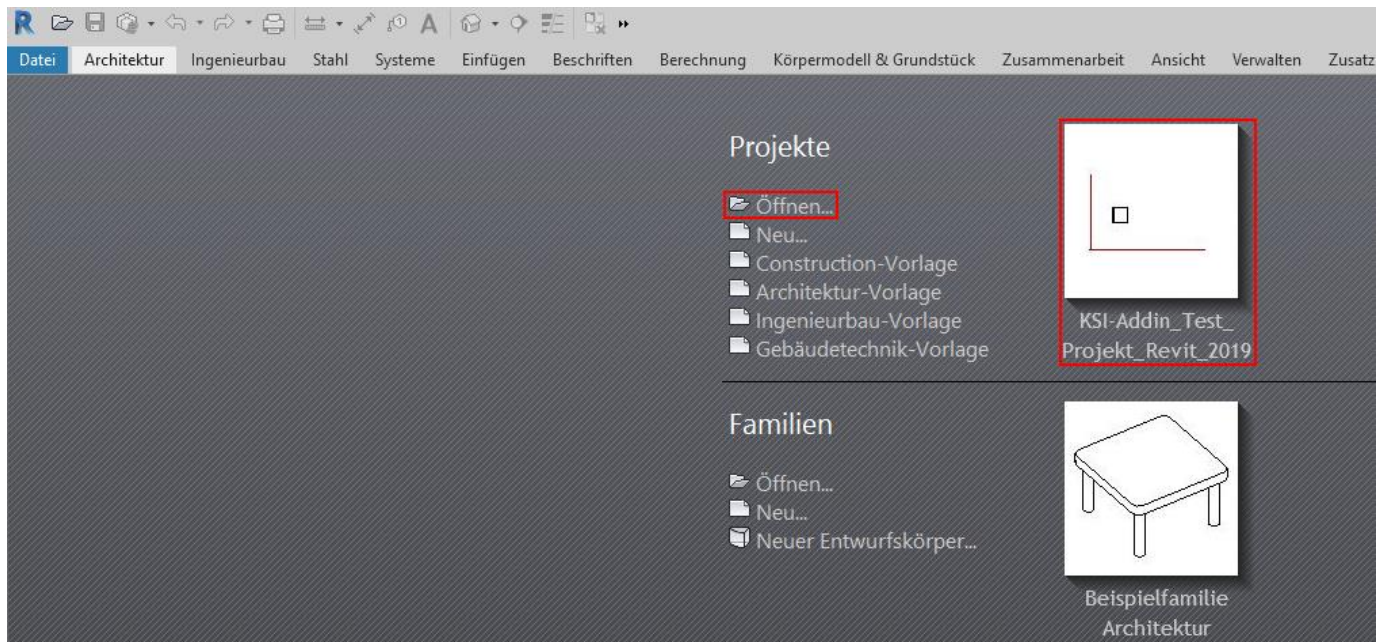
Schritt 1

Öffnen Sie die gewünschte Autodesk REVIT®-Version



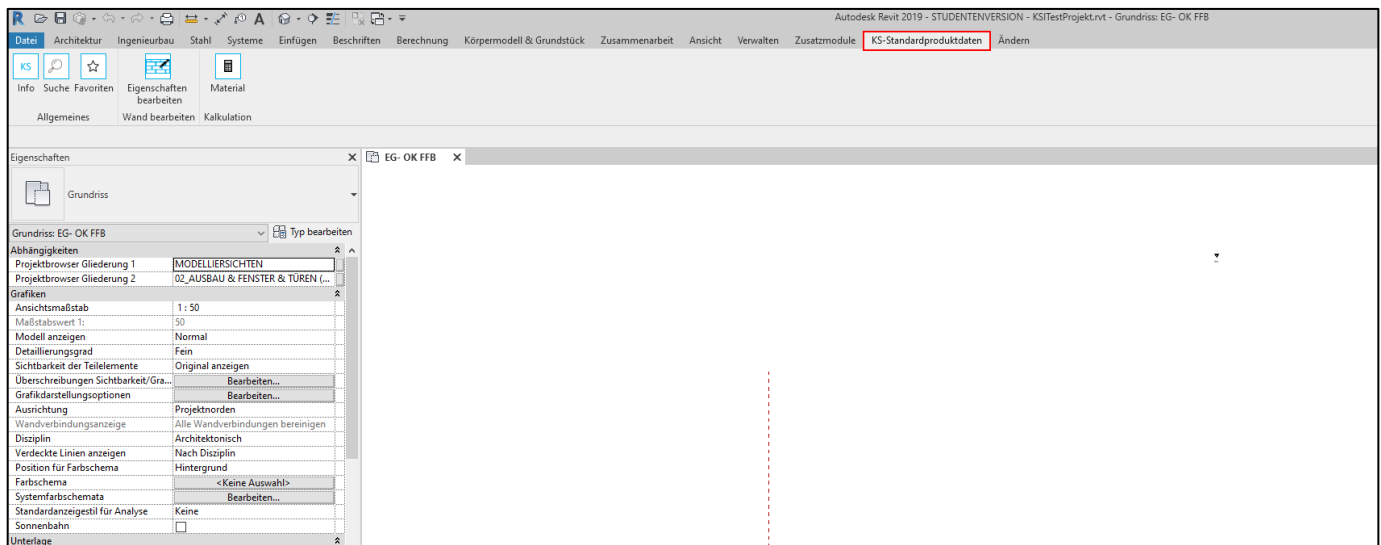
Schritt 2

Öffnen Sie das mit ausgelieferte „KSI-Addin_Test_Projekt_Revit_YYY.rvt“-Projekt. Dies können Sie entweder über den „Öffnen...“-Dialog oder über die Projektkachel machen. Das Öffnen über die Kachel ist nur möglich, wenn Sie das Projekt im Vorfeld schon einmal geöffnet hatten. (Im gezeigten Beispiel wurde Revit 2019 verwendet)



Schritt 3

Sollten Sie die Installation korrekt durchgeführt haben, finden Sie die Funktionalitäten des Plug-Ins im Reiter KS-Standardproduktdaten.



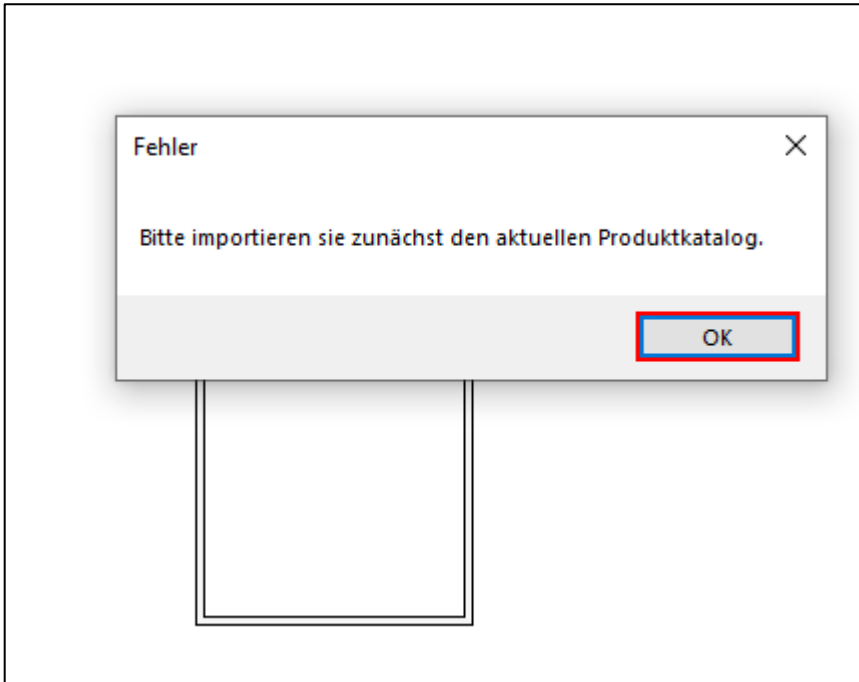
5. Verwendung des KS BIM Plug-Ins - Bauteile im Modell KS-Produktdaten zuweisen

Import des Standardproduktprogramms

Beim ersten Programmstart kann es möglich sein, dass Sie das Standardproduktprogramm importieren müssen. Im Folgenden finden Sie hierzu eine kurze Anleitung

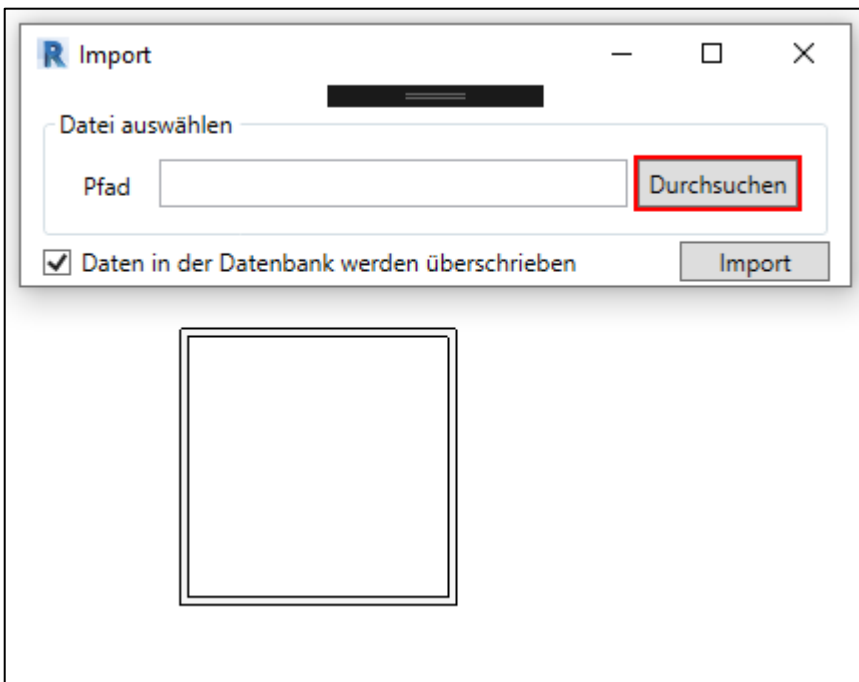
Schritt 1

Bestätigen Sie die auftauchende Fehlermeldung mit einem Klick auf die Schaltfläche „Ok“.



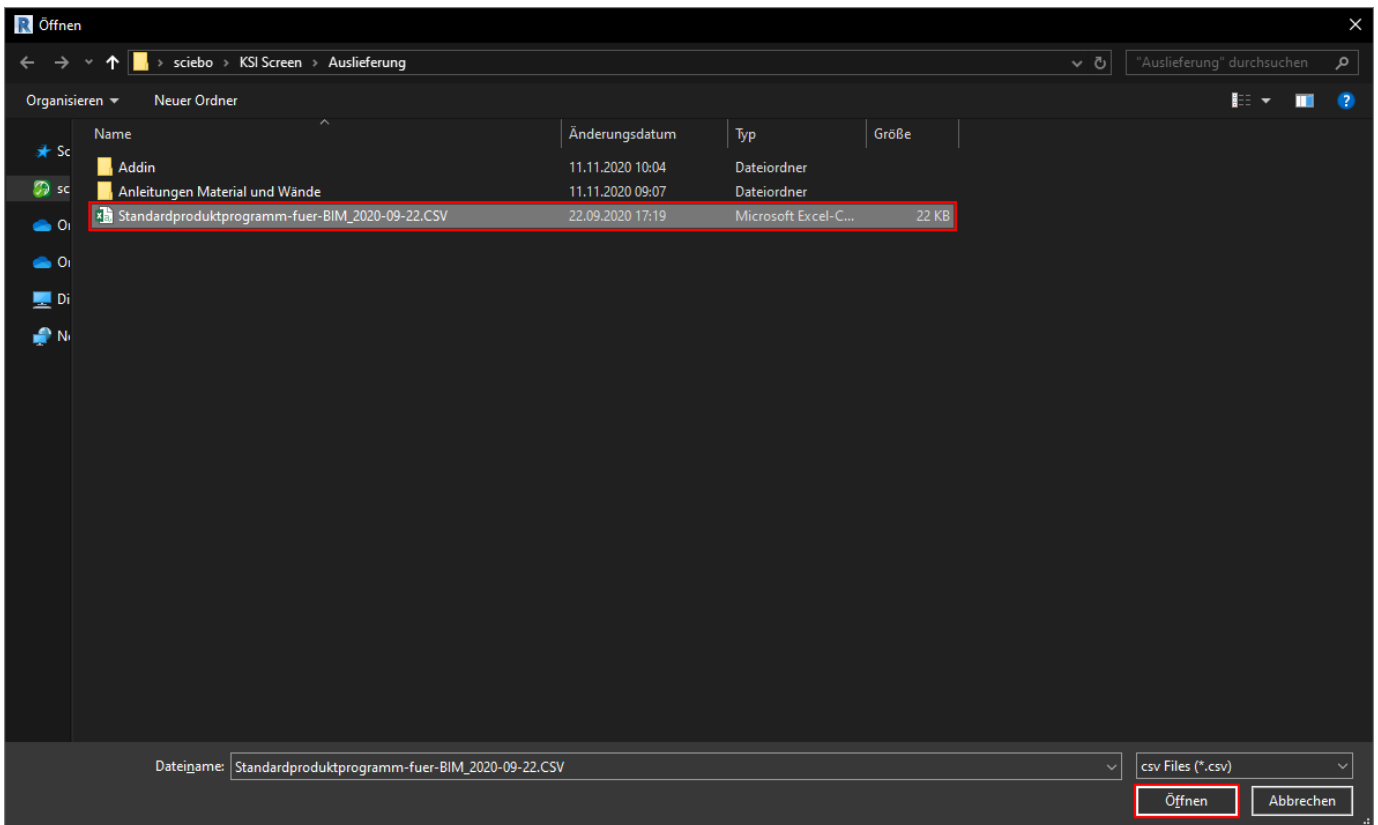
Schritt 2

Klicken Sie im auftauchenden Dialog auf die Schaltfläche „Durchsuchen“.



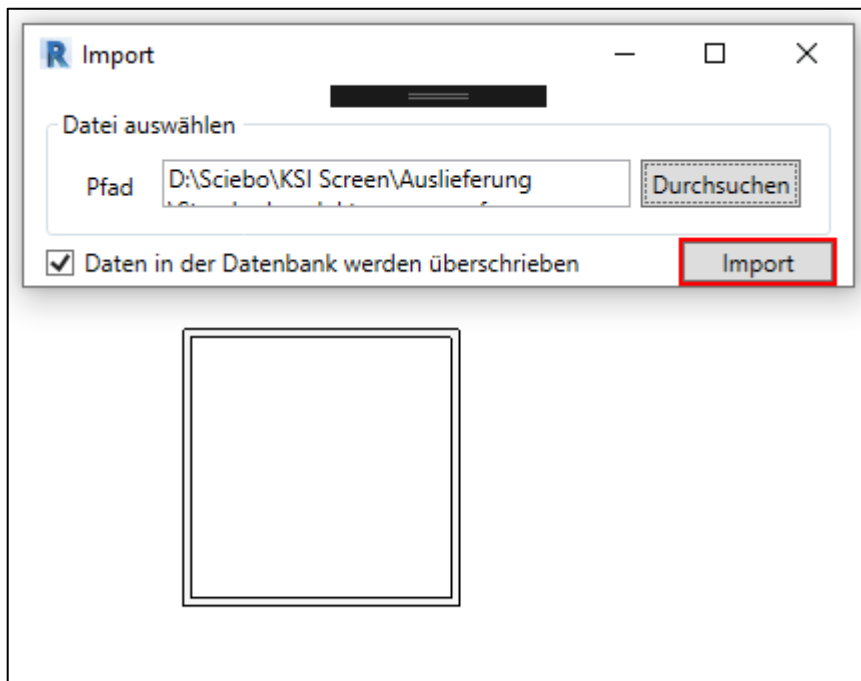
Schritt 3

Suchen Sie in ihrem Dateisystem die mit ausgelieferte Standardproduktprogramm-Datei und wählen Sie diese aus. Klicken Sie dann auf die Schaltfläche „Öffnen“. (Diese ist für alle Versionen des Addins identisch)



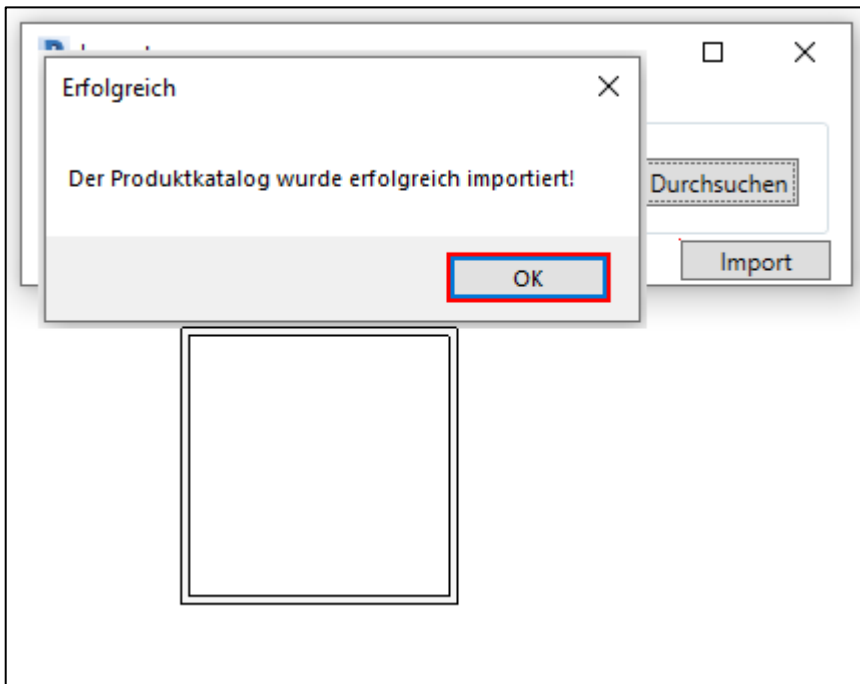
Schritt 4

Starten Sie den Import mit einem Klick auf die Schaltfläche „Import“. (Der Import kann einige Zeit dauern)



Schritt 5

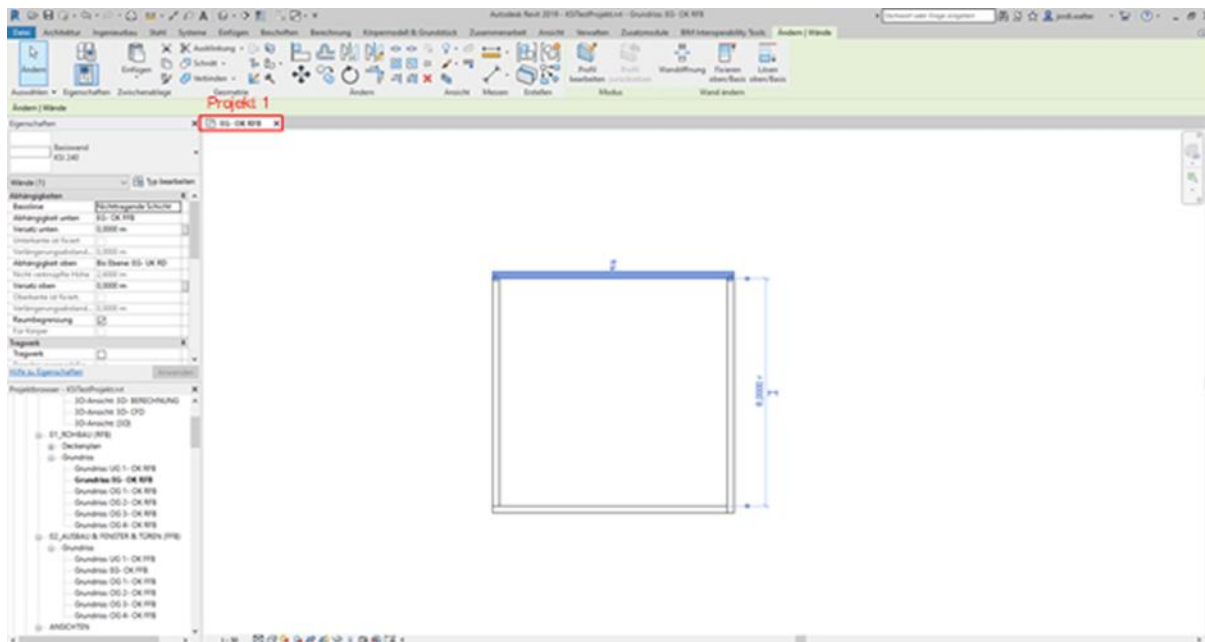
Ist der Import erfolgreich abgeschlossen erscheint die unten gezeigte Meldung. Schließen Sie den Import mit einem Klick auf die Schaltfläche „OK“ ab. Nun können Sie alle Funktionen des Plug-Ins nutzen.



6. Verwendung des KS BIM Plug-Ins – Systemfamilien übertragen

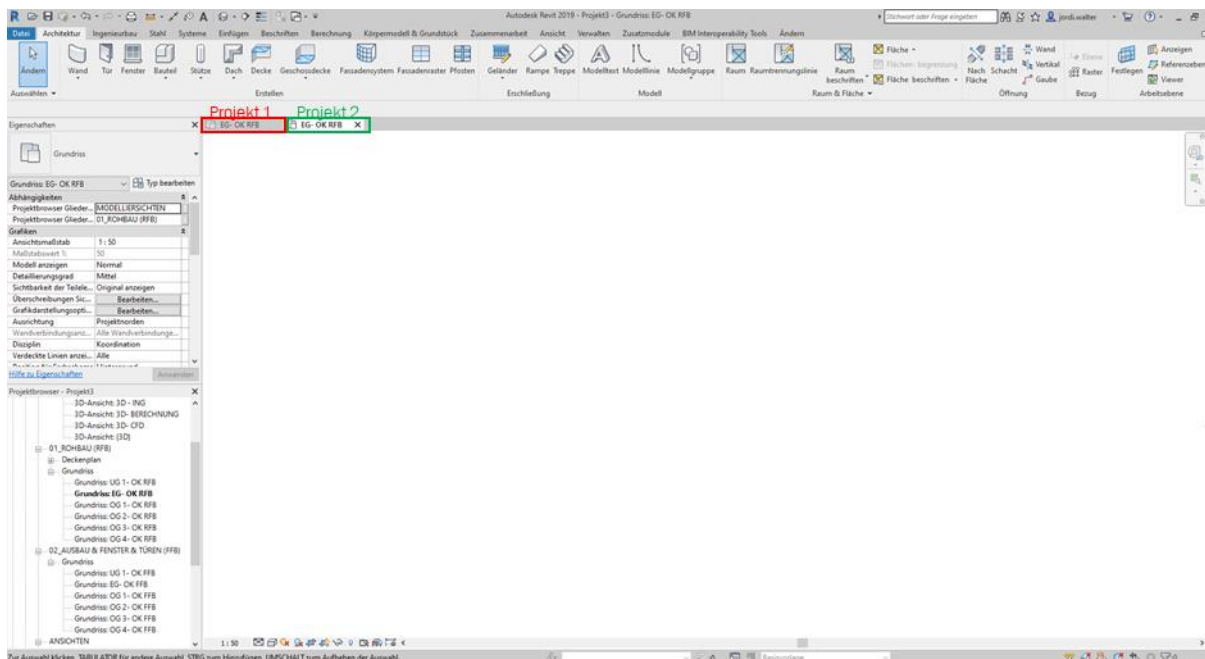
Schritt 1

Öffnen Sie das Projekt, in welchem sich die Systemfamiliendtypen befinden, die Sie übertragen möchten.



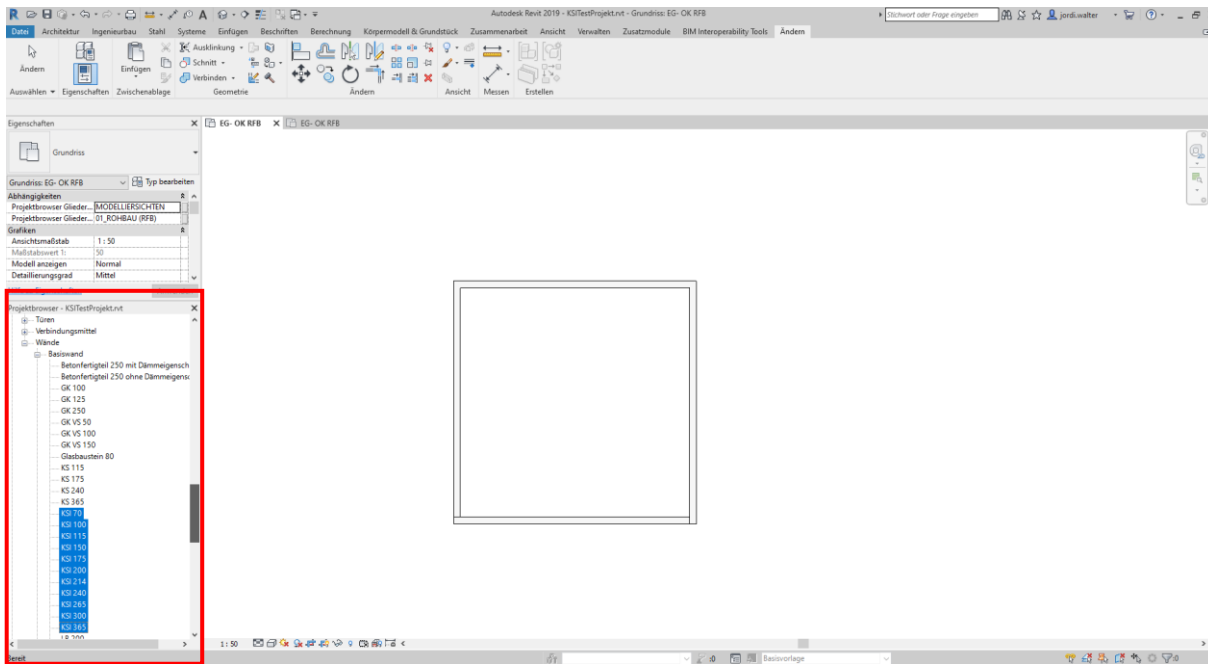
Schritt 2

Öffnen Sie zudem ein neues Projekt bzw. das Projekt, in welches Sie die Familiendtypen übertragen möchten.



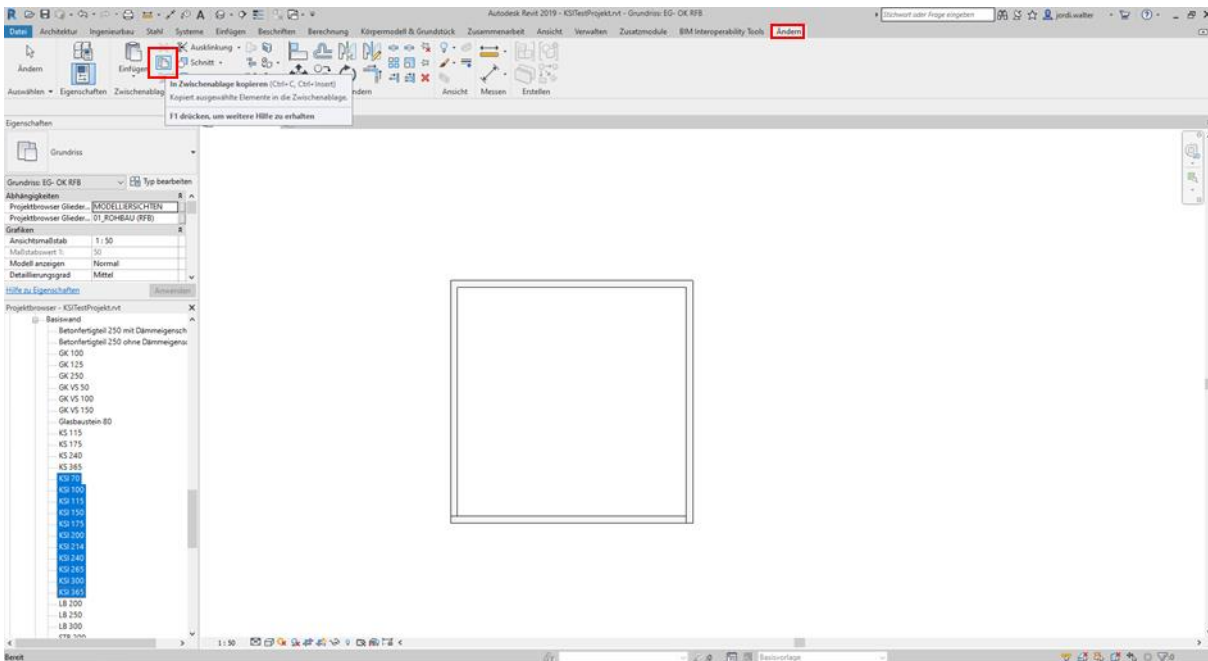
Schritt 3

Navigieren Sie im Ursprungsprojekt im Projektbrowser unter „Familien“ zu den Familientypen, die Sie übertragen möchten. Markieren Sie anschließend alle Familientypen, welche Sie übertragen möchten. (Mehrfachauswahl mit **Linksklick + STRG** gedrückt halten)



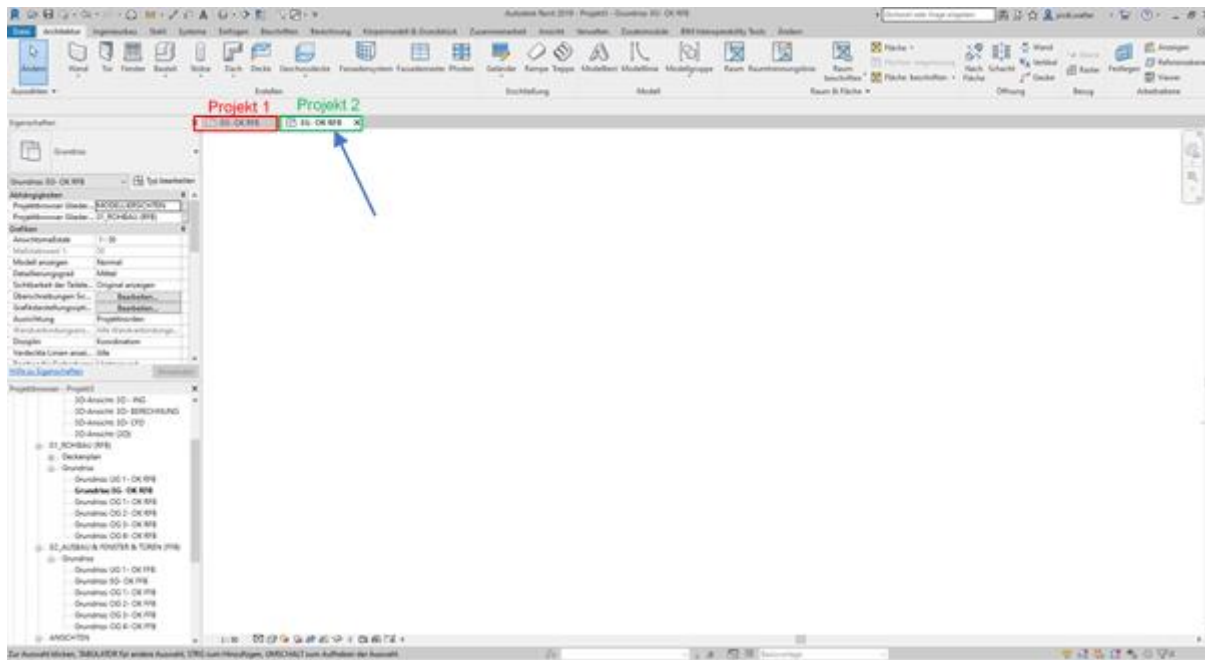
Schritt 4

Klicken Sie in der Registerkarte „Ändern“ (Werkzeugleiste) auf das Icon für „In Zwischenablage kopieren“.



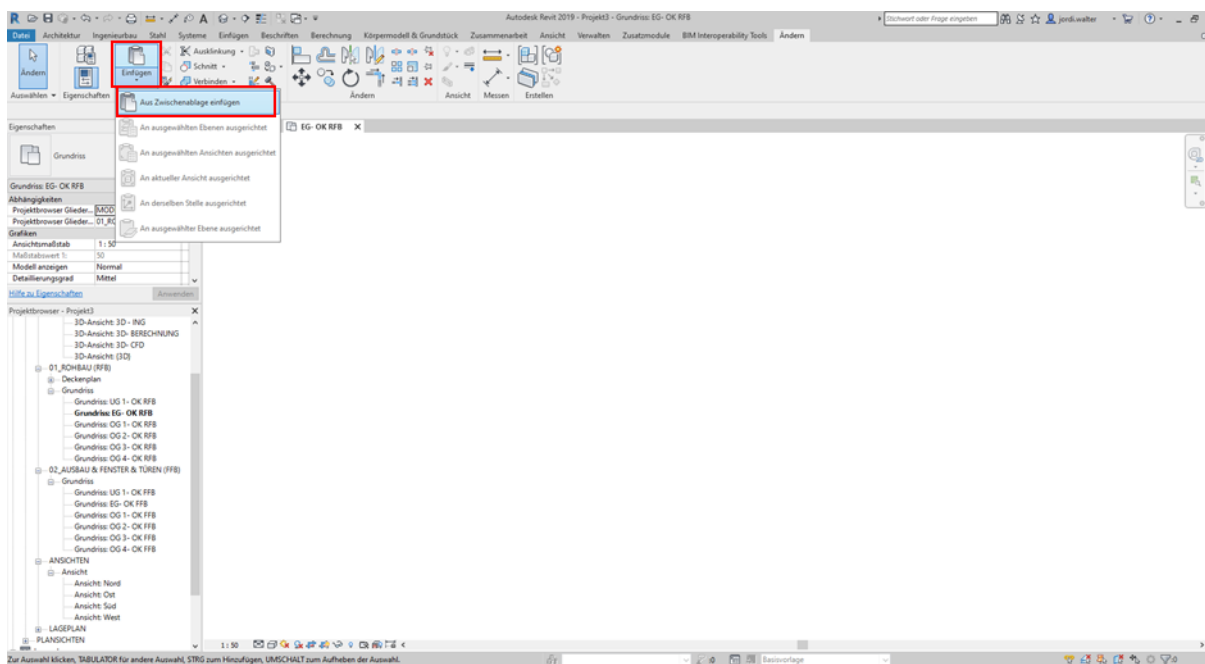
Schritt 5

Wechseln Sie über die Ansicht-Tabs in das Projekt, in das Sie die Familientypen übertragen möchten.



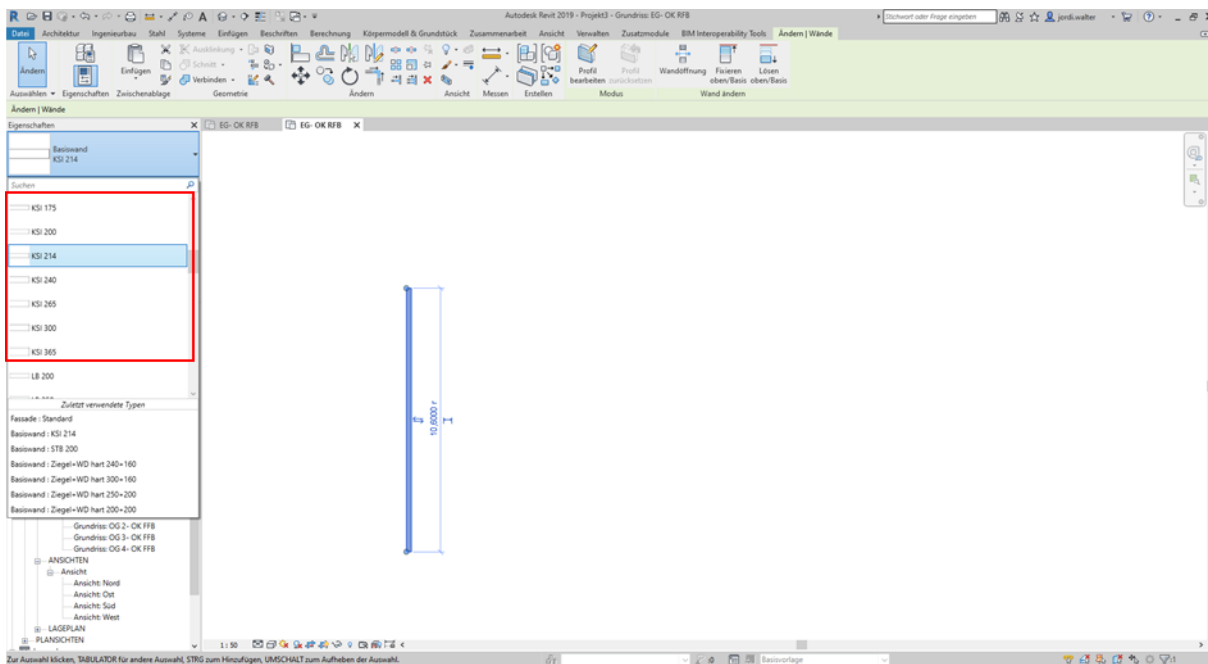
Schritt 6

Klicken Sie dort in der Registerkarte „Ändern“ unter „Einfügen“ auf „Aus Zwischenablage einfügen“.



Schritt 7

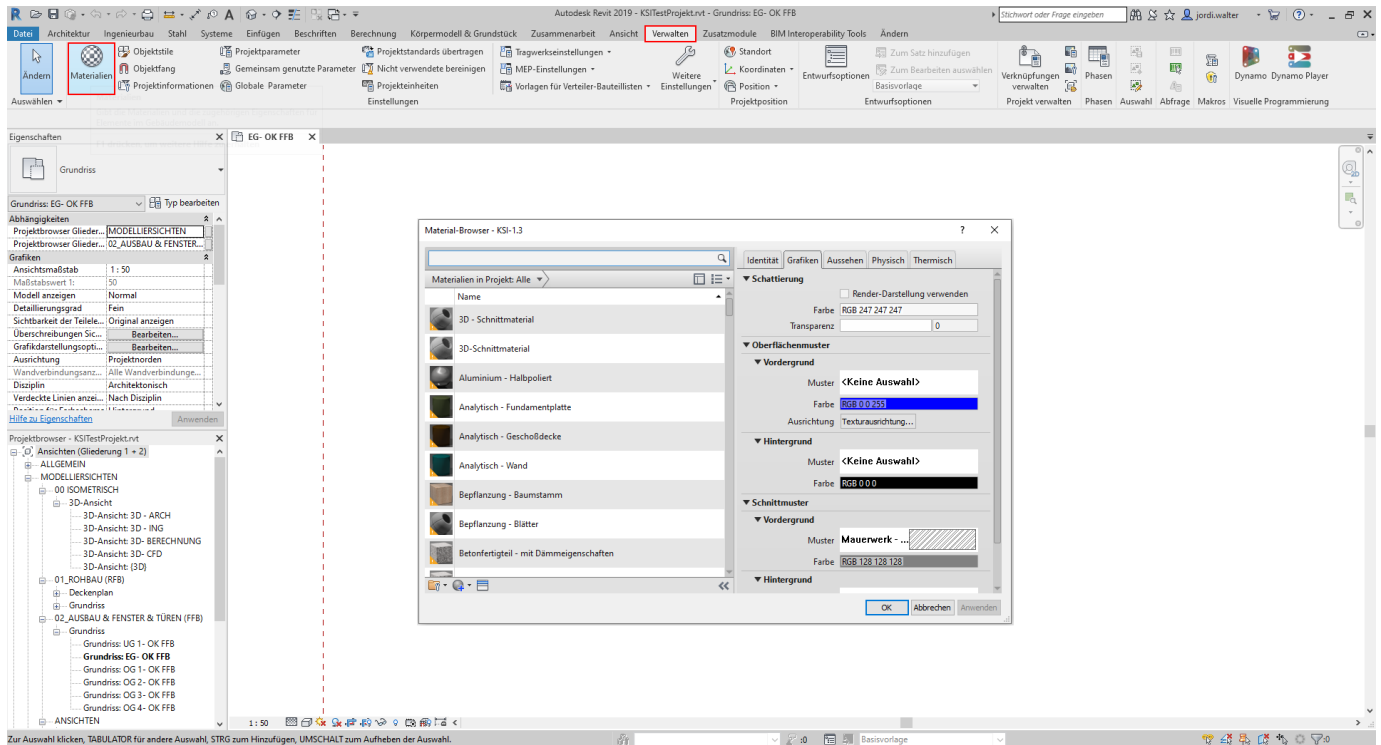
Nun sind auch in diesem Projekt die kopierten Familientypen verfügbar.



7. Verwendung des KS BIM Plugin – Materialien übertragen

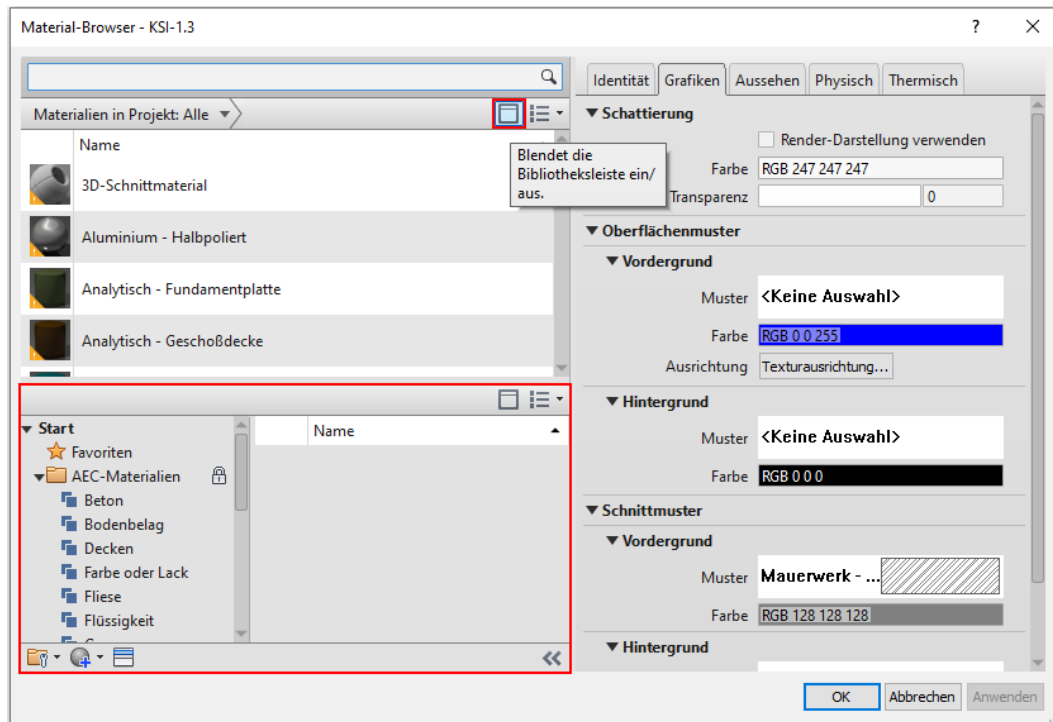
Schritt 1

Öffnen Sie den Materialbrowser unter der Registerkarte „Verwalten“ -> „Materialien“



Schritt 2

Blenden Sie über den Button über der Materialliste die Bibliotheksliste ein.

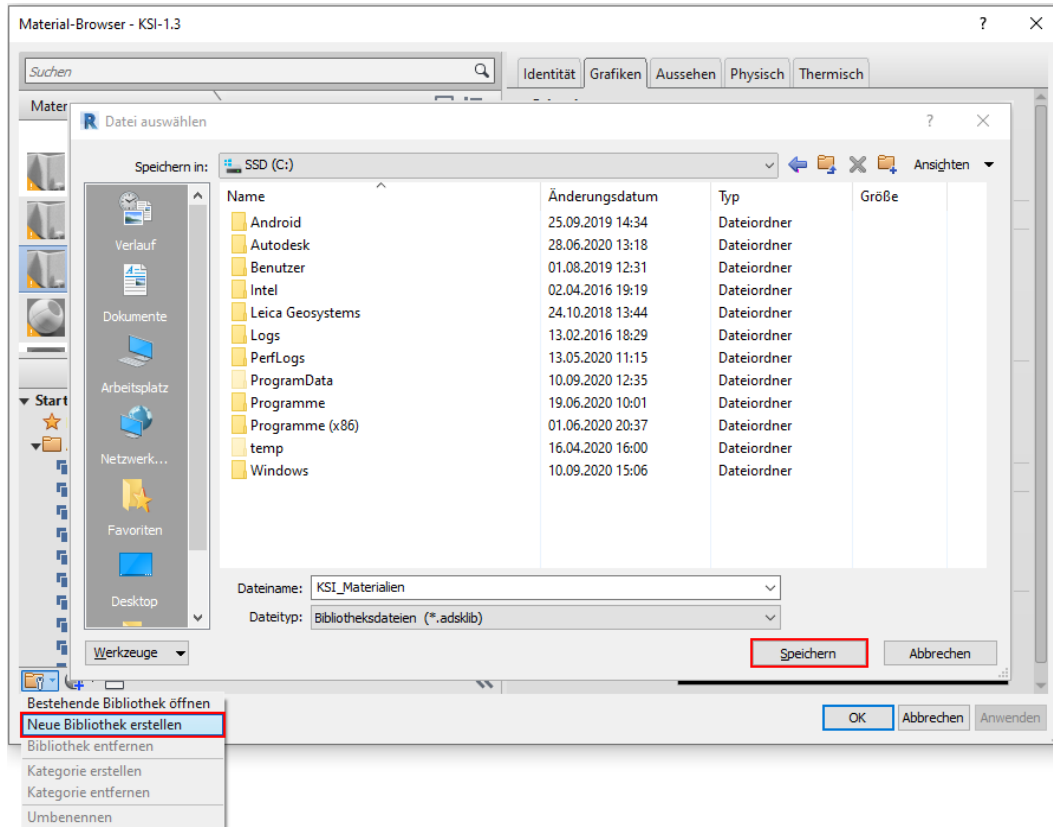


Schritt 3

Herausgeber: Bundesverband Kalksandsteinindustrie e. V., Entenfangweg 15, 30419 Hannover
T: 05 11 / 279 54-0, F: 05 11 / 279 54-54, info@kalksandstein.de
www.kalksandstein.de, www.facebook.com/kalksandstein

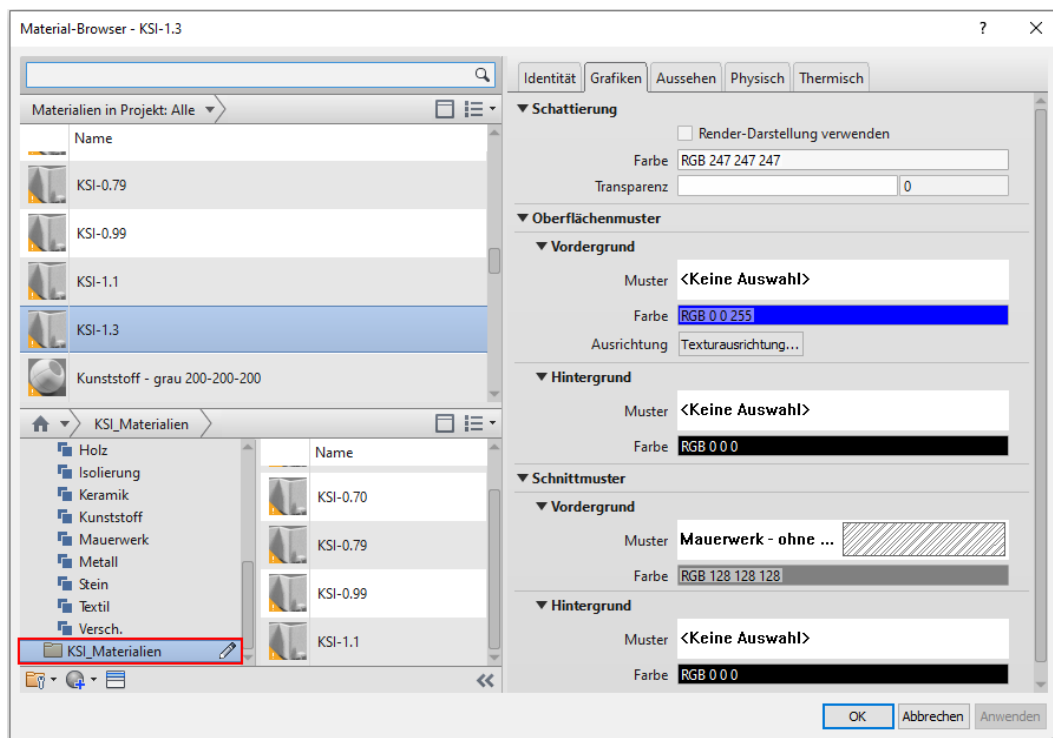
KALKSANDSTEIN BIM Plugin „Standardproduktdaten“ für REVIT®

Erstellen Sie eine neue eigene Bibliothek und wählen Sie einen beliebigen Speicherort für diese.



Schritt 4

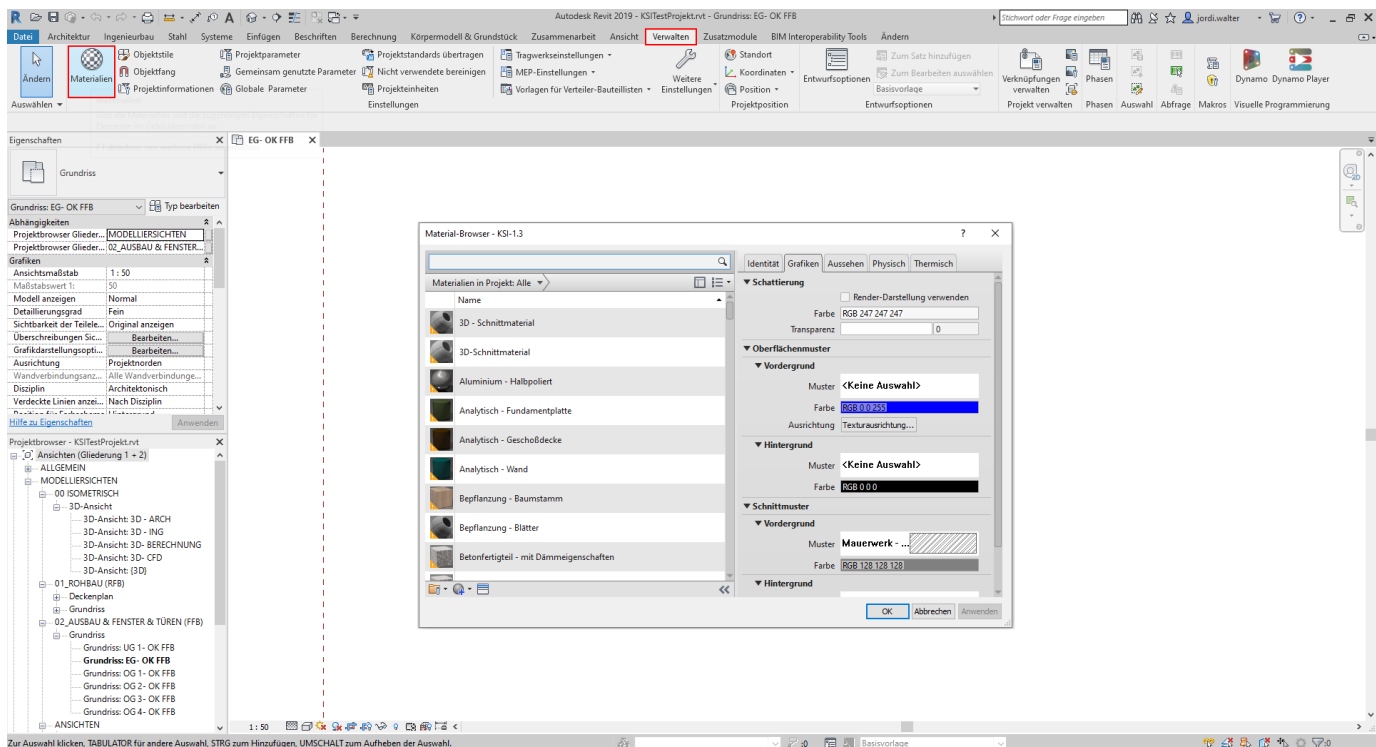
Selektieren Sie die neue Bibliothek. Ziehen Sie anschließend die Materialien, welche Sie exportieren möchten per **Drag&Drop** in die Bibliothek. Verlassen Sie anschließend den Materialbrowser mit „OK“.



Importieren von Materialien in ein neues Projekt

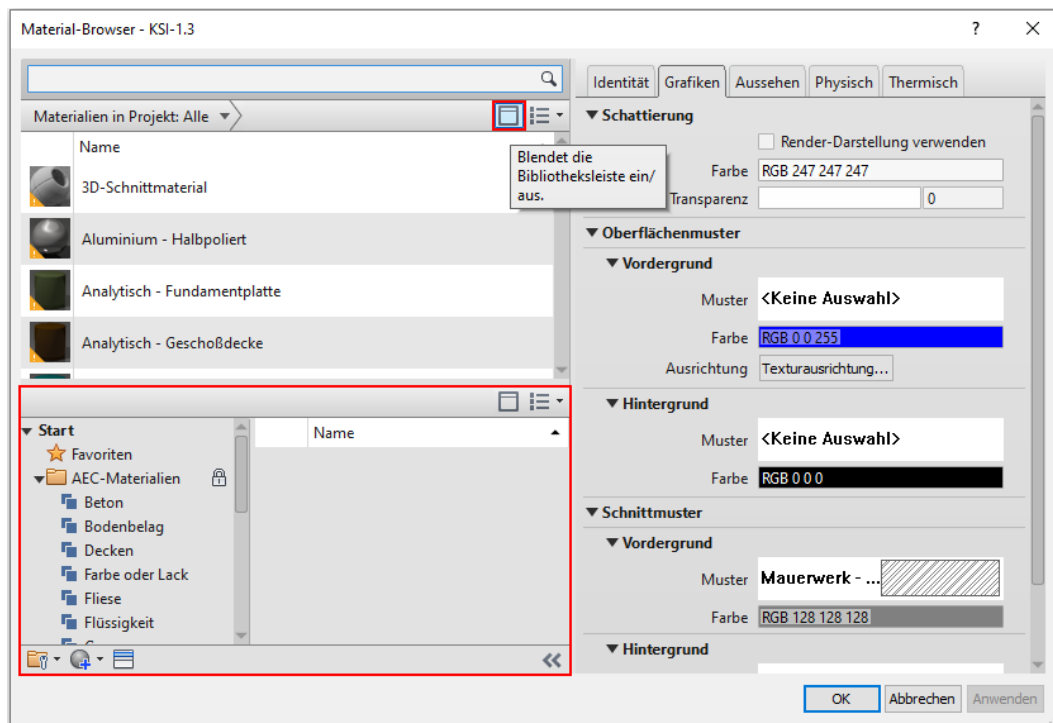
Schritt 1

Öffnen Sie den Materialbrowser unter der Registerkarte „Verwalten“ -> „Materialien“.



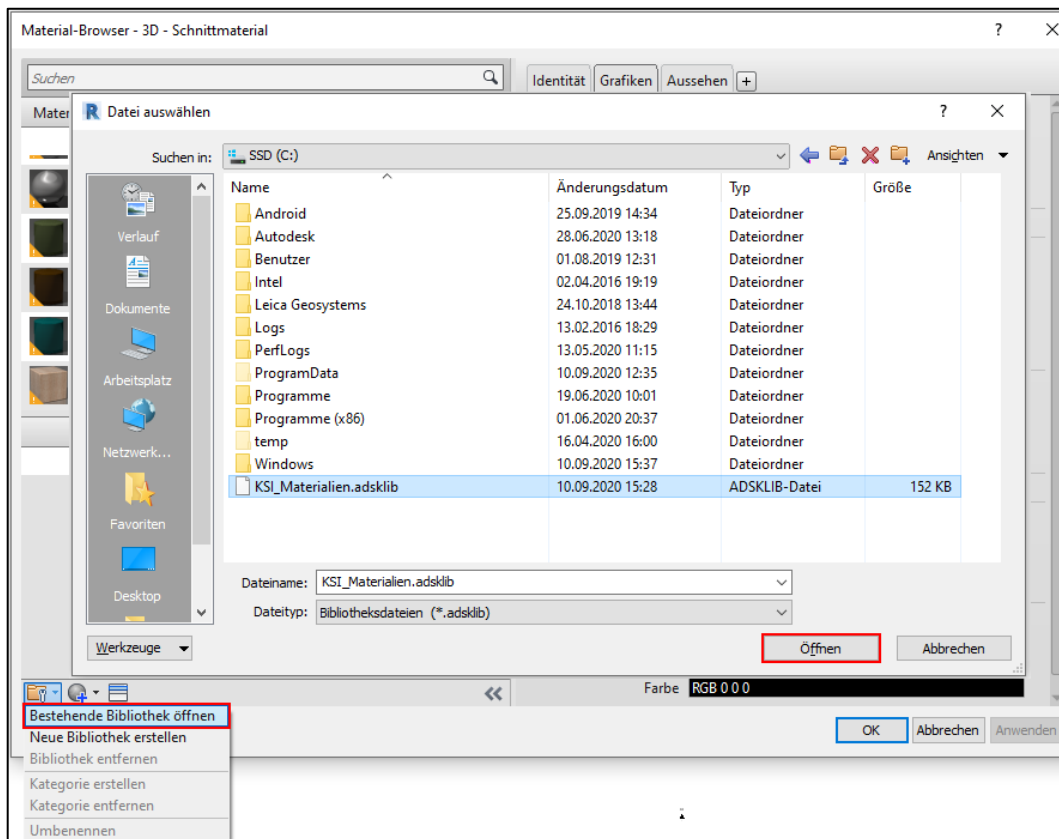
Schritt 2

Blenden Sie über den Button über der Materialliste die Bibliotheksliste ein.



Schritt 3

Wählen Sie „Bestehende Bibliothek öffnen“. Navigieren Sie im sich öffnendem Fenster zur gespeicherten Materialbibliothek, die Sie hinzufügen wollen und Klicken Sie auf „Öffnen“.



Schritt 4

Fügen Sie die gewünschten Materialien über den kleinen Pfeil der obigen Materialliste hinzu. Nun sind die Materialien im Projekt verwendbar.

